



# COLLECTIF NATIONAL POUR LA SANTÉ DES JEUNES

FORMATION À DESTINATION  
DES COORDINATEURS/TRICES - COORDONNATEURS/TRICES

Développer ses fonctions de coordinateur  
en prévention santé jeunes



École des Parents  
et des Éducateurs

Île-de-France

# Présentation du contexte du projet de formation

Le conseil des partenaires qui devient le conseil national pour la santé des jeunes regroupe l'Association Nationale des Maisons des Adolescents, l'Association Nationale des Points d'Accueil-Ecoute Jeune, la Convention Nationale des Associations de Protection de l'Enfant, la Fédération Addiction, la Fédération des Espaces pour la Santé des Jeunes, la Fédération Nationale des Écoles des Parents et des Éducateurs et Fil Santé Jeunes (École des Parents et des Éducateurs d'Ile-de-France).

Plusieurs réunions de travail au sein du collectif national ont été menées afin de construire un projet de formation à destination des coordinateurs/trices. Ce projet est porté par l'organisme de formation de l'École des Parents et des Éducateurs d'Ile-de-France.

Afin de mener à bien ce projet de formation une enquête a été conduite auprès des coordinateurs/trices. Une enquête est une démarche de recueil, de traitement et d'interprétation de données sous-tendue par des objectifs. La mise en place d'une telle démarche implique nécessairement de parcourir une succession d'étapes préalables, à savoir la formulation des objectifs et la conception ou l'adaptation d'un outil de recueil de données.

Un questionnaire en ligne a été élaboré par l'École des Parents et des Éducateurs d'Ile-de-France. Le 21 octobre 2022, Madame Cortot-Magal, directrice générale de notre association, a envoyé par mail le lien vers ce questionnaire aux membres du conseil national pour la santé des jeunes. La date limite pour répondre à ce questionnaire était fixée au 14 novembre 2022. 84 personnes ont répondu à cette enquête. Les résultats de cette enquête sont présentés en annexe.



# PRÉREQUIS

En dehors des spécificités de terrain, les résultats de notre enquête ont permis de dégager un profil type de «coordonnateur» ou «coordinateur». Notre projet de formation s'adresse à des personnes exerçant de manière régulière tout ou partie des activités suivantes :

- La rencontre des usagers.
- La conduite de réunion.
- La coordination d'équipe sur un ou plusieurs sites.
- Le développement de relations partenariales.
- La représentation de sa structure auprès des pouvoirs publics et des instances territoriales dans un cadre de délégation de missions.
- L'évaluation de l'efficacité et de la qualité des actions mises en place à destination des usages.
- La conduite de projets.

**Il convient de noter également que notre projet de formation s'adresse à des personnes n'exerçant pas toutes une fonction hiérarchique au sein de leur structure.**

## PHASE D'EXPÉRIMENTATION

Un comité de pilotage constitué du directeur de l'organisme de formation de l'EPE-IDF et de représentants des différentes structures composant le conseil des partenaires sera chargé de :

- Veiller à la mise en œuvre de la formation.
- Proposer des axes d'amélioration ou d'évaluation afin d'adapter au mieux les objectifs de la formation aux problématiques de terrain.

Le comité de pilotage se réunira selon l'échéancier suivant : avant le début de la formation, au milieu de la formation et après la formation.

Au terme de cette phase d'expérimentation un projet de formation modifié sera proposé.



# OBJECTIF

Notre projet de formation consiste en une action de développement des compétences répondant à des besoins identifiés préalablement parmi lesquels :

- Le souhait de développer ses connaissances sur le processus adolescent et les troubles psychiques à l'adolescence.
- Le besoin de mobiliser des connaissances cliniques et/ou thérapeutiques dans l'exercice de son métier.
- Le souhait de développer ses compétences en management collaboratif, en « intelligence collective » et en dynamique de groupe.

A l'issue de cette formation, les participants seront capables de :

## Objectifs principaux

- Mieux se situer dans leur fonction de référent/coordonateur.
- Mieux appréhender les enjeux de l'accompagnement dans une logique de parcours.
- Piloter, animer une équipe pluridisciplinaire, un réseau de partenaires.

## Objectifs détaillés

- Connaître les enjeux des politiques publiques et leurs évolutions.
- Maîtriser le cadre juridique et les impacts attendus dans les modalités d'accompagnement dans le secteur social et médico-social.
- Mieux appréhender les enjeux du «virage inclusif» au sein des institutions du secteur médico-social.
- Identifier, mobiliser et coordonner l'ensemble des ressources d'un territoire, de son réseau ou de son environnement institutionnel.
- Savoir animer un collectif de travail pluridisciplinaire.
- Savoir travailler en réseau avec des partenaires internes et/ou externes.
- Contribuer à l'évolution de l'offre de services de son institution et savoir innover.
- Savoir mesurer l'efficacité et la qualité des actions mises en place auprès de l'ensemble des parties prenantes.

# CONTENU

Parcours de formation "à la carte". Possibilité de suivre un ou plusieurs blocs. La formation est déclinée en blocs de compétences. Chaque bloc de compétences donne lieu à une évaluation des acquis. Le parcours complet étant validé de manière spécifique.

## 4 BLOCS DE COMPÉTENCES :

- ➔ APPRÉHENDER SON CONTEXTE DE TRAVAIL, METTRE À JOUR SES CONNAISSANCES AU SERVICE DE L'ACCOMPAGNEMENT DES PERSONNES, CONSTRUIRE ET ANIMER UN RÉSEAU D'ACTEURS PARTENAIRES
- ➔ COORDONNER ET ÉVALUER
- ➔ RENFORCER SES CONNAISSANCES SUR LE PROCESSUS ADOLESCENT ET LES TROUBLES PSYCHIQUES À L'ADOLESCENCE
- ➔ DÉVELOPPER SES COMPÉTENCES EN MANAGEMENT COLLABORATIF

### BLOC DE COMPÉTENCES 1

#### APPRÉHENDER SON CONTEXTE DE TRAVAIL, METTRE À JOUR SES CONNAISSANCES AU SERVICE DE L'ACCOMPAGNEMENT DES PERSONNES, CONSTRUIRE ET ANIMER UN RÉSEAU D'ACTEURS PARTENAIRES

(4 jours / 01-02 OCTOBRE ET 07-08 NOVEMBRE 2024)

- ▶ Comprendre les enjeux des politiques publiques (santé, jeunesse, famille) et le virage inclusif au sein des institutions du médico-social.
- ▶ Connaître son réseau partenarial : santé, aide sociale à l'enfance, protection judiciaire de la jeunesse, Éducation nationale, PAEJ...
- ▶ Mobiliser un réseau de partenaires et d'intervenants pluridisciplinaires (internes et externes) autour d'un parcours d'accompagnement global.
- ▶ Se situer dans son contexte de travail (organisation, chaîne de responsabilités, gouvernance, partenaires institutionnels).

Intervention d'acteurs de terrain appartenant au réseau partenarial du collectif national

### BLOC DE COMPÉTENCES 2

#### COORDONNER ET ÉVALUER

(2 jours / 02-03 DÉCEMBRE 2024)

- ▶ Contrôler la mise en œuvre des différentes étapes d'un projet d'accompagnement adapté à la personne.
- ▶ Évaluer avec les équipes les impacts de l'accompagnement sur la personne.
- ▶ Mettre en œuvre une démarche d'amélioration continue (quels objectifs ? quels indicateurs ?).

## BLOC DE COMPÉTENCES 3

### RENFORCER SES CONNAISSANCES SUR LE PROCESSUS ADOLESCENT ET LES TROUBLES PSYCHIQUES À L'ADOLESCENCE

(6 jours / 15-16-17 JANVIER et 12-13-14 FÉVRIER 2025)

#### La plus délicate des transitions : le processus adolescent (1 jour)

- ▶ Remaniements physiques et psychiques.
- ▶ Le corps et la sexualité. Psychogenèse de l'identité sexuelle.
- ▶ L'impact d'éventuels traumatismes sur la vie sexuelle et affective de l'adolescent
- ▶ L'adolescent et sa famille.

#### Signes d'alerte : les troubles névrotiques, l'adolescent et la souffrance psychique, les troubles des conduites alimentaires (2 jours)

- ▶ La notion de souffrance psychique : ce qui est du « développement », ce qui est du « pathologique ».
- ▶ L'adolescent absentéiste scolaire en risque de décrochage : enjeux d'autonomisation ou manifestation d'une décompensation ?
- ▶ L'adolescent triste : état de morosité ou signe de la menace suicidaire ? Tristesse, syndrome dépressif, dépressivité ?
- ▶ L'adolescent perturbateur, voire violent : en travail de « désidéation » de l'adulte ou inscription dans un tableau associant d'autres signes ?
- ▶ Les conduites alimentaires particulières de l'adolescent, souvent « déniées » ou « clandestines » avec distorsion délirante de l'image du corps, l'anorexie mentale, la boulimie.

#### L'effondrement psychique, les décompensations psychotiques (Partie 1 - 1 jour)

- ▶ La sortie de la scène du monde : les syndromes délirants, les états psychotiques aigus, les états schizophréniques, les délires chroniques.
- ▶ Du mal-être à la crise suicidaire : repérer et prévenir.

#### La non demande à l'adolescence, une vraie demande (1 jour)

- ▶ La question de la création du lien avec le groupe de pairs, du lien avec l'adulte.
- ▶ Les formes d'expression de demandes chez l'adolescent qui n'a pas recours à la verbalisation ; les conduites centrées sur l'agir et le passage à l'acte.

#### L'effondrement psychique, les décompensations psychotiques (Partie 2 - 1 jour)

- ▶ Mises en situations, jeux de rôle.

## BLOC DE COMPÉTENCES 4

### DÉVELOPPER SES COMPÉTENCES EN MANAGEMENT COLLABORATIF

(2 jours / 10-11 MARS 2025)

- ▶ Comment développer, faciliter la créativité des équipes au service du projet d'accompagnement ?
- ▶ Mettre de l'innovation dans son management de projet.

## DURÉE DE LA FORMATION

14 jours

## TARIF PAR BLOC DE COMPÉTENCES

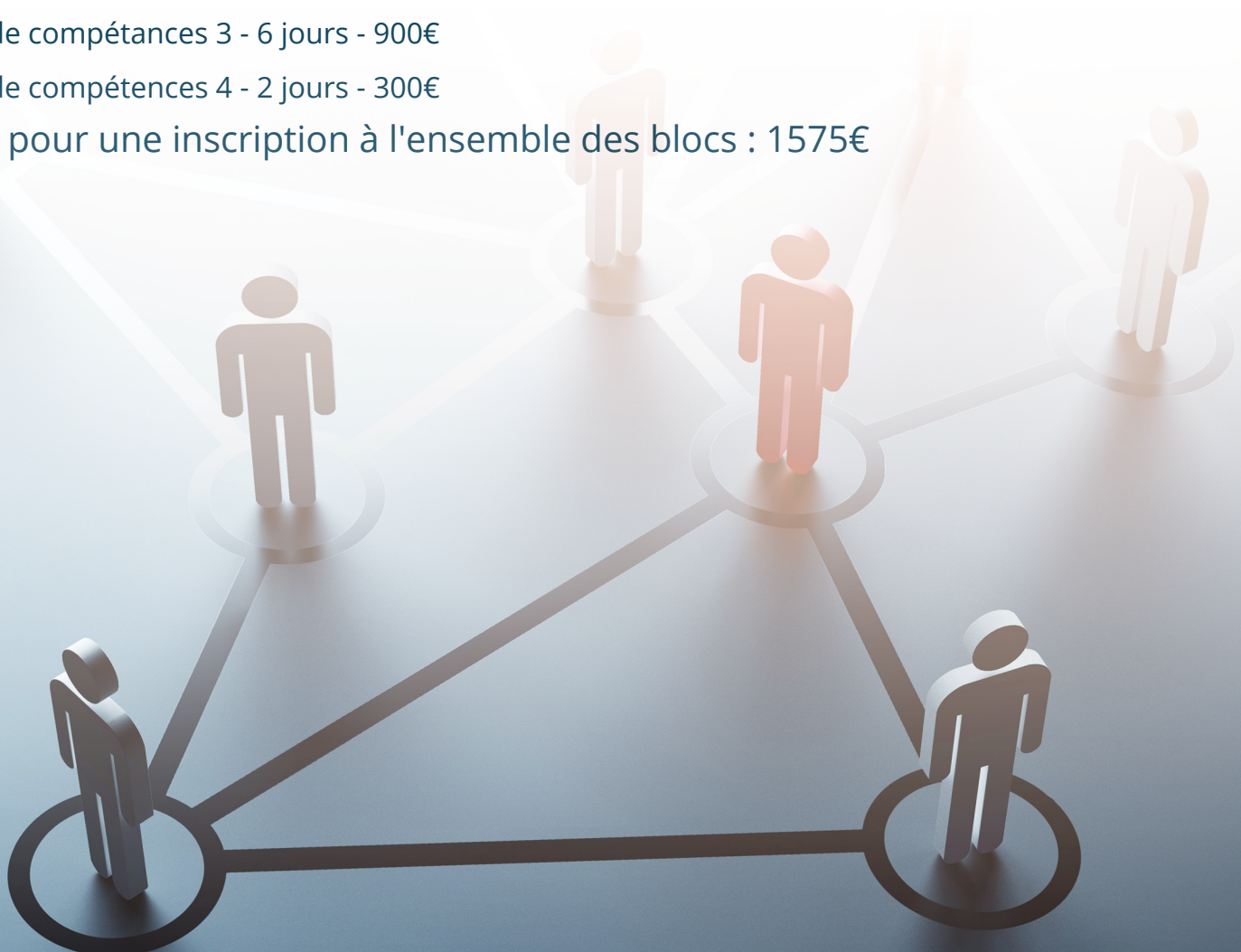
Bloc de compétences 1 - 4 jours - 600€

Bloc de compétences 2 - 2 jours - 300€

Bloc de compétences 3 - 6 jours - 900€

Bloc de compétences 4 - 2 jours - 300€

Tarif pour une inscription à l'ensemble des blocs : 1575€



# ÉVALUATION DES ACQUIS DE LA FORMATION

Pour chaque bloc de compétences :

En dehors de l'évaluation formative réalisée tout au long de la formation (exercices, mises en situation, quizz, QCM, études de cas), une évaluation sommative sera réalisée à la fin de chaque bloc de compétences

Type(s) d'évaluation sommative :

- Quiz
- QCM
- Étude de cas
- Mise en situation



## RESPONSABLE PÉDAGOGIQUE DE LA FORMATION

**Hervé GÉRARD**, directeur de l'organisme de formation de l'EPE-IDF

[hgerard@epe-idf.com](mailto:hgerard@epe-idf.com)

## LIEU DE LA FORMATION

Dans les locaux de l'organisme de formation de l'EPE-IDF

5, impasse Bon Secours

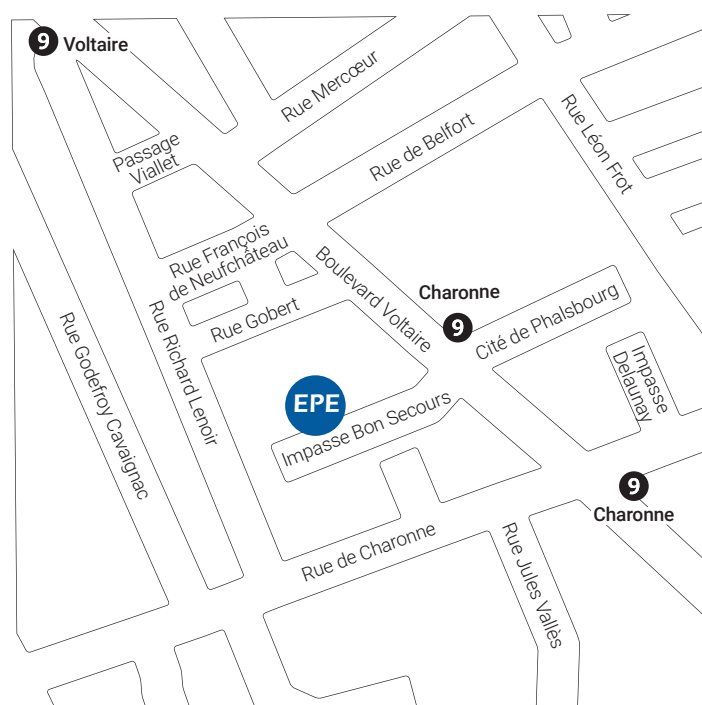
75011 PARIS

Tél : 01 44 93 44 88

[formations.epe-idf.com](http://formations.epe-idf.com)

[formation@epe-idf.com](mailto:formation@epe-idf.com)

Cette formation peut également se dérouler en région à la demande des structures partenaires





# ÉVALUATION DE LA SATISFACTION

## POLITIQUE QUALITÉ

Notre politique qualité se base sur une réflexion associant la direction et l'ensemble des collaborateurs afin de définir les orientations et les moyens d'atteindre les objectifs fixés.

Notre organisme a pour engagement de satisfaire pleinement les exigences et attentes de ses clients et d'améliorer de façon continue ses prestations.

Nous mettons donc un point d'honneur à l'écoute des parties prenantes de la formation afin de pouvoir répondre au mieux à cet engagement par :

- Un recensement en amont des attentes des participants (voir le fichier dans Offre(s) de formation).
- Une évaluation des acquis (elle s'effectue à l'aide notamment des exercices, mises en situation ou tests auxquels le stagiaire a participé).
- Une évaluation du groupe par le formateur.
- Un questionnaire de satisfaction à chaud du bénéficiaire (en ligne ou par fichier joint à un courriel).
- Un questionnaire de satisfaction à froid du client (6 mois après la fin de la formation).

L'écoute client se fait en premier lieu à travers notre approche sur-mesure. Chaque intervention se doit d'être la plus adaptée aux besoins des clients. Cela nécessite la définition, la mise en place, l'évaluation et l'adaptation continue d'une démarche qualité.

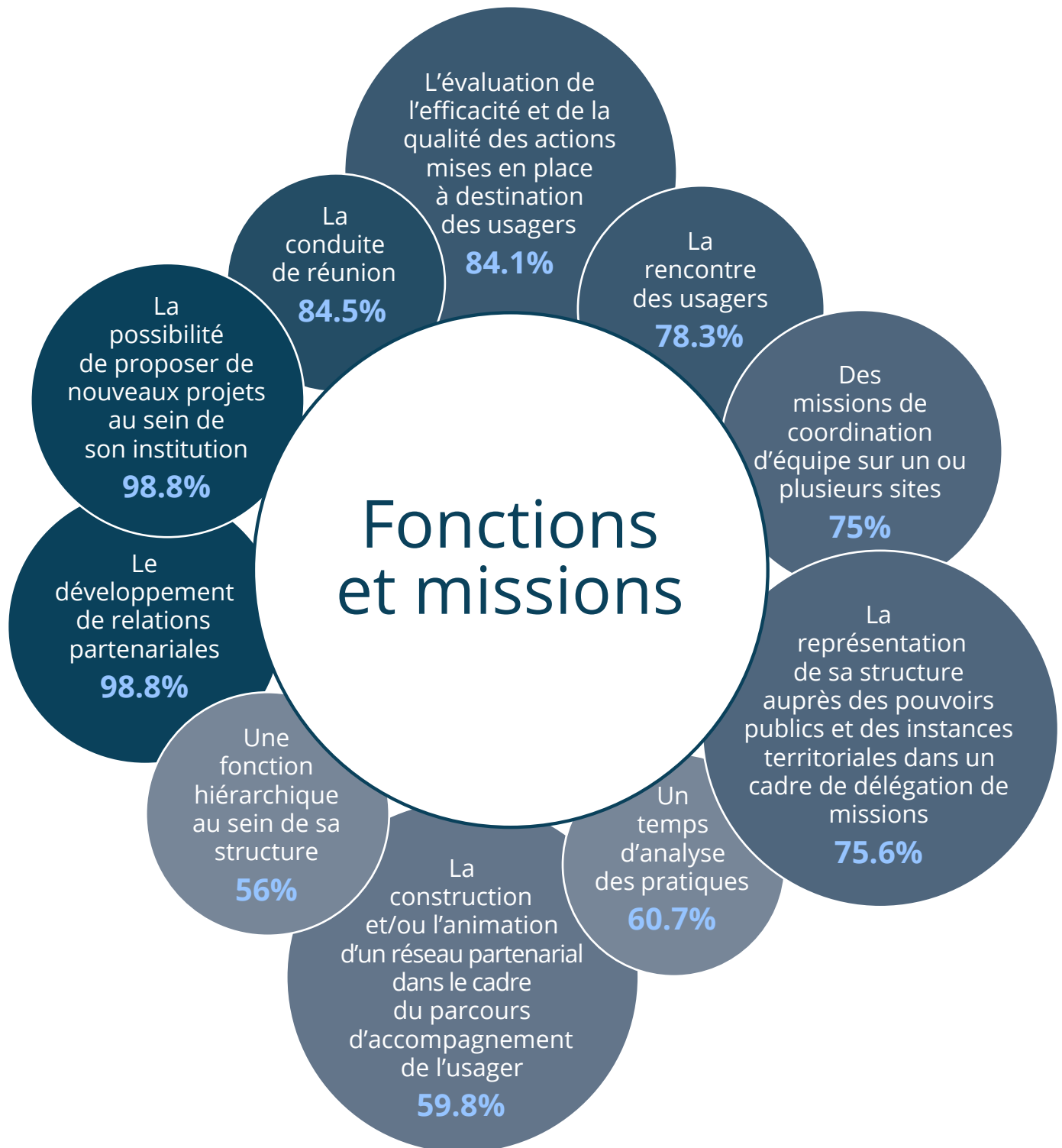
L'objectif premier de notre démarche repose sur le principe de l'amélioration continue de tous nos processus. Dans cette perspective, toutes les parties prenantes d'une action de formation (formateurs, bénéficiaires et clients) ont la possibilité de faire remonter auprès de l'organisme tout incident ou dysfonctionnement constaté lors de la réalisation de la prestation dans le cadre de notre procédure de gestion des événements indésirables.



# ANNEXE : RÉSULTATS GÉNÉRAUX DE L'ENQUÊTE PROFIL TYPE DE COORDINATEUR/TRICE

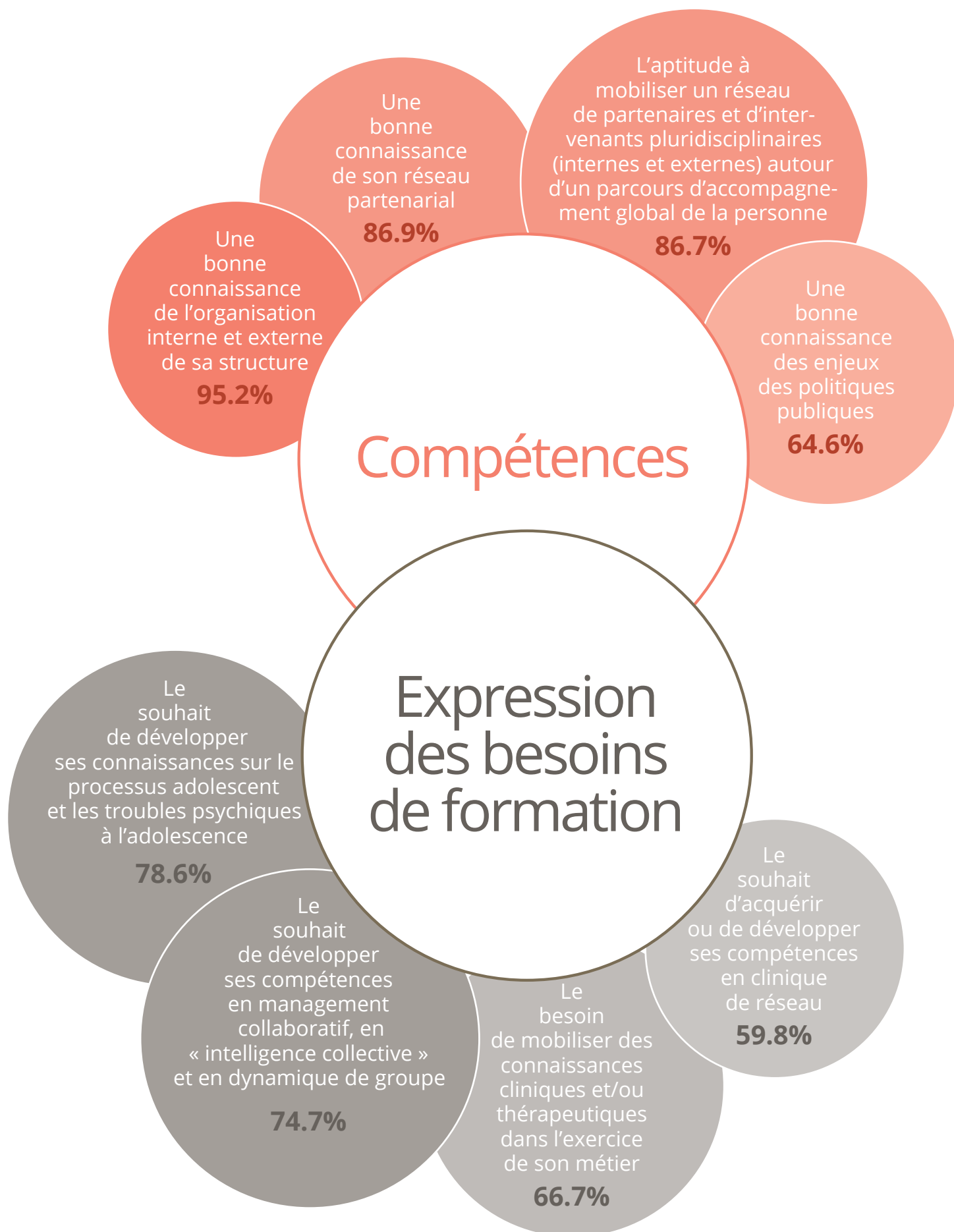
## Fonctions et missions

Parmi les 84 répondants, en termes de fonctions et/ou de missions, une majorité des répondants se caractérise par :



# Compétences et expression des besoins de formation

Parmi les 84 répondants, une majorité des répondants se caractérise par :



# Préférences concernant les modalités de formation

Parmi les 84 répondants, en termes de préférences de formation, une majorité des répondants se caractérise par :

## Préférences concernant la formation

Être disposé à rencontrer d'autres « cultures professionnelles » et échanger avec elles autour de ses pratiques professionnelles

**96.4%**

Être en mesure de se rendre disponible deux jours consécutivement pour suivre cette formation

**91.6%**

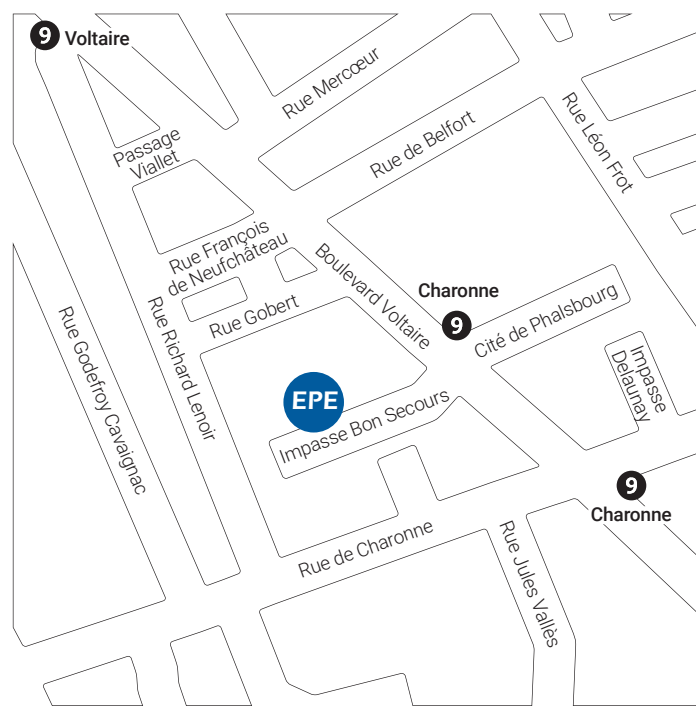
Être disposé à se déplacer en dehors de sa région

**73.5%**

Être disposé à participer à une promotion test destinée à affiner le projet de formation (mise en place d'une boîte à idée, questionnaires individuels...)

**69.9%**





## CONTACT

### EPE FORMATION

Organisme de formation de l'EPE-IDF  
Enregistré sous le numéro 11750041475  
Cet enregistrement ne vaut pas agrément de l'État.

5, impasse Bon Secours  
75011 PARIS

Tél : 01 44 93 44 88  
[formations.epe-idf.com](http://formations.epe-idf.com)  
[formation@epe-idf.com](mailto:formation@epe-idf.com)

